

# Primer Informe: Economía Feminista

## Desigualdad de género

Autora: Ana Acosta

Abril 2017



**Observatorio**  
de Coyuntura Económica  
y Políticas Públicas

# Informe: Economía Feminista

## Desigualdad de género

---

Este informe solo muestra un pantallazo general de las principales estadísticas que evidencian las desigualdades de género materializadas en el mundo del trabajo y en los ingresos.

Estas desigualdades son inherentes a una sociedad capitalista y profundamente patriarcal que reproduce, aún en la actualidad, los estereotipos de mujeres que deben dedicarse a las actividades domésticas y del cuidado, sociedad donde frente a un avance de la desocupación y la pobreza las mujeres somos las más afectadas y nos encontramos en una situación de mayor fragilidad.

A pesar de ser mayoría, tener mayor preparación académica, etc. no logramos tener igualdad de oportunidades para acceder a puestos de mayor jerarquía, trabajos que no sean domésticos o de cuidado y mejores salarios.

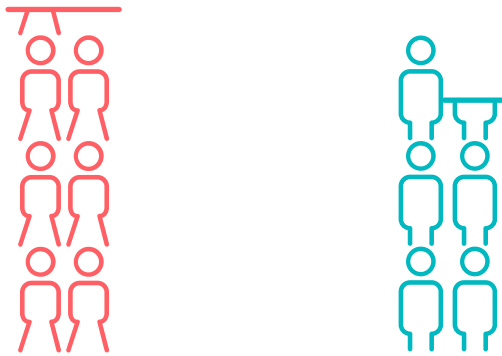
Dichas condiciones se encuentran presentes no solo en Argentina, sino en Latinoamérica y en el mundo.

Sistematizar estadísticas que den cuenta de esta situación es de suma importancia para lograr cambios desde los pequeños espacios en los que nos desarrollamos por un lado, pero fundamentalmente, para el desarrollo de políticas que tengan impacto real en un avance hacia la igualdad de género(s).

# Desigualdad de género en el Mundo

En todo el mundo las mujeres constituimos el **57%** de quienes realizan trabajos a tiempo parcial y por ende tenemos mayores posibilidades de sufrir subempleo (es decir, trabajar menos horas de las deseadas)

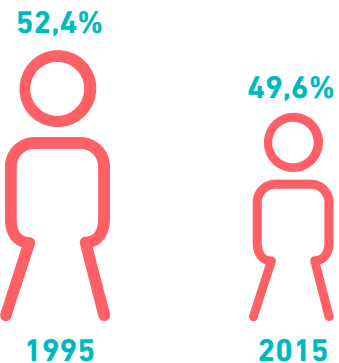
## Tasa mundial de desempleo\*\*



Mujeres: 6,2%

Varones: 5,5%

## Participación de las mujeres en la fuerza de trabajo



1995

2015

La probabilidad de que las mujeres participen del mercado laboral es un 27% menor que en los hombres.

## Tiempo total dedicado por día al trabajo\*\*

(remunerado y al trabajo doméstico y de cuidado no remunerado)

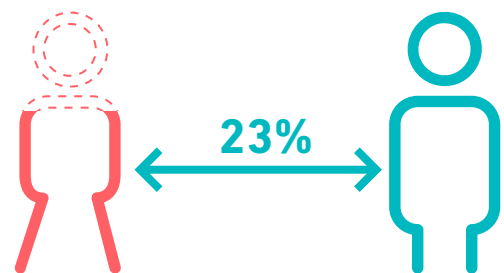


7h 9min

6h 16min

La diferencia se explica sobre todo porque las mujeres dedicamos en promedio **2,5 veces más tiempo** que los varones al trabajo doméstico y no remunerado.

## Brecha salarial



Si bien esta tendencia se ha reducido en los últimos años, según la OIT(2016) a este ritmo, la igualdad de remuneración entre mujeres y hombres no se podrá alcanzar hasta 2086

# Desigualdad de género en América Latina

En **2016** el desempleo alcanzó al 9,0%, lo que representa un incremento de 4,1 millones de personas desempleadas. Frente a un incremento del desempleo o empeoramiento de las condiciones económicas y sociales las mujeres siempre se encuentran en una situación de mayor fragilidad.

Tasa de desempleo en América Latina 2015: **7,4%**

MUJERES  
8,6%



HOMBRES  
6,6%



Las tasas de desempleo se han mantenido particularmente altas entre las personas con ingresos más bajos...

En 2013...

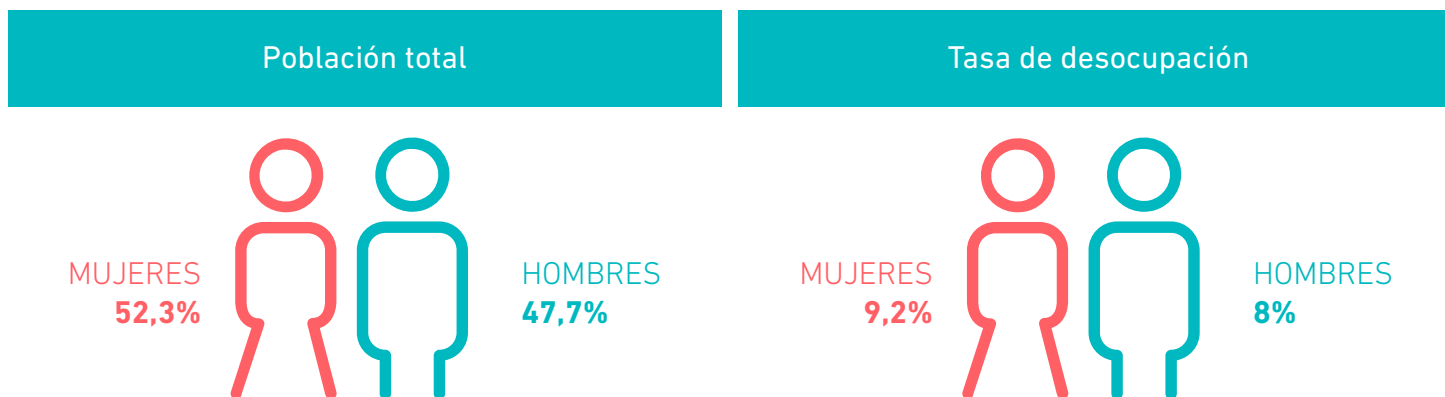
1° quintil	Mujeres: <b>14,9%</b> Varones: <b>10,5%</b>
3° quintil	Mujeres: <b>7%</b> Varones: <b>4,9%</b>
Último quintil	Mujeres: <b>3%</b> Varones: <b>2,5%</b>

En todos los niveles las mujeres se ven afectadas en mayor medida por la desocupación. Asimismo, la brecha se agranda a medida que los ingresos son más bajos

\*Fuente: Elaboración propia en base a "Notas para la Igualdad" de CEPAL

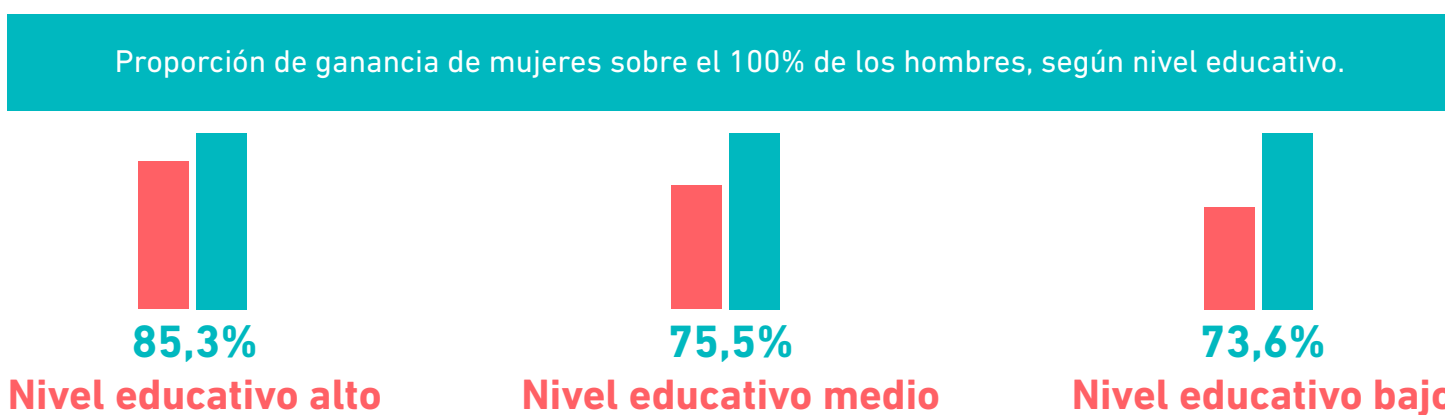


# Desigualdad de género en Argentina



A pesar de que las mujeres somos mayoría tanto la tasa de actividad, de empleo y desempleo es desfavorable para las mujeres.\*

Sobre el total de lo que ganan los varones para cada nivel educativo las mujeres ganan menos en proporción para todos los niveles y se acrecienta la brecha en el caso de nivel educativo más bajo. Para ese nivel educativo predominan los trabajos más precarios lo que muestra una mayor vulnerabilidad de las mujeres frente al empeoramiento de las condiciones laborales.



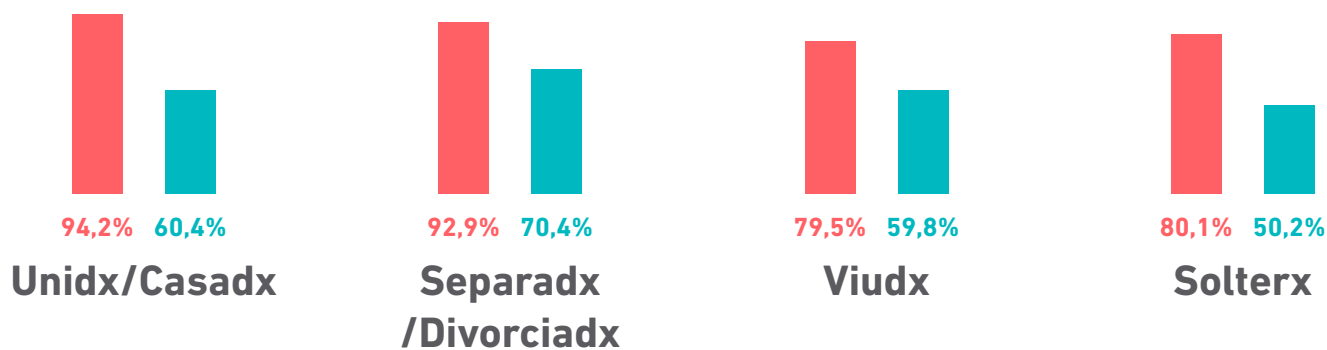
Si bien el último dato disponible de la Encuesta Anual de Hogares Urbanos-INDEC es de 2012, esta proporción no se modificó sustancialmente, ni para Argentina, ni para la mayoría de los países del mundo.

\*Fuente: INDEC-Último dato disponible III trim. 2016

# Desigualdad de género en Argentina

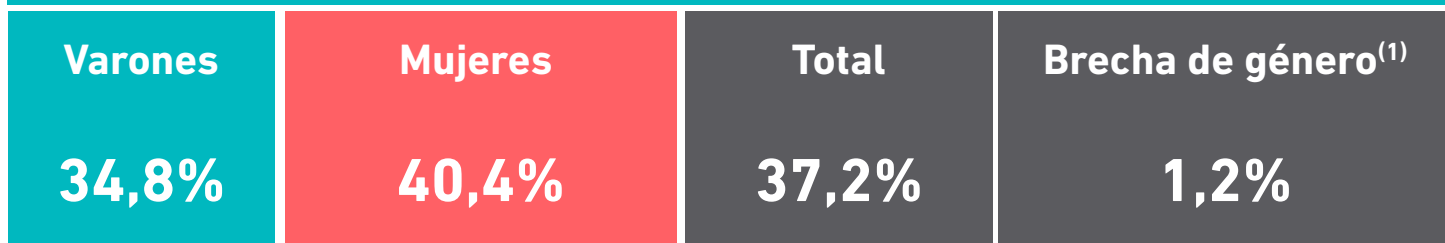
## Trabajo doméstico no remunerado\*

Mujeres  
Hombres



Tareas domésticas en el propio hogar, cuidado de miembros del hogar, voluntariado y ayuda a otros hogares.

## Porcentaje de asalariados sin descuento jubilatorio\*



(1) La brecha de género se expresa como cociente entre el porcentaje de mujeres asalariadas sin descuentos jubilatorios y el porcentaje de varones en la misma situación. Dado que el valor 1 indica igual situación para varones y para mujeres, el valor 1,2 para el total de asalariados sin descuentos jubilatorios indica que las mujeres están afectadas un 20% más que los varones.

# Desigualdad de género en Argentina

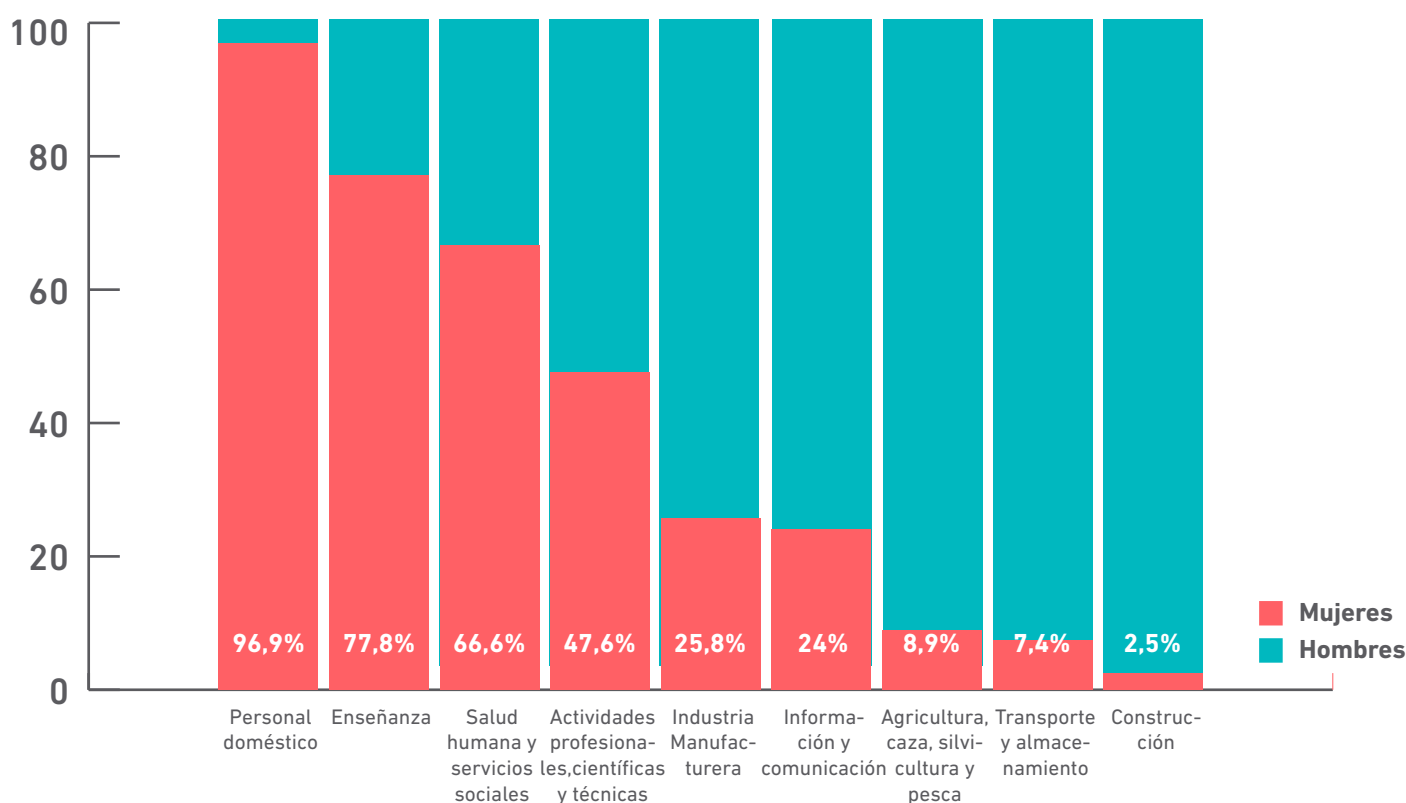
## Paredes de Cristal

**En trabajos como el doméstico, la enseñanza, la salud y los cuidados, la presencia de mujeres es predominante.**

Asociar a las mujeres a los trabajos del cuidado a partir del rol maternal hoy sigue siendo un fuerte limitante para el desarrollo laboral.

Dicha situación parte de la falta de la distribución de las tareas domésticas, de condiciones para que resulte compatible la maternidad con el trabajo, la falta de políticas públicas como las dispares licencias por maternidad / paternidad que hoy persisten, pero sobre todo el “mandato social” establece una especie de condena a las mujeres a dichas tareas.

Las estadísticas muestran que aún en 2017 chocamos con la dificultad para acceder a la posibilidad de cambiar de tipo de trabajo.

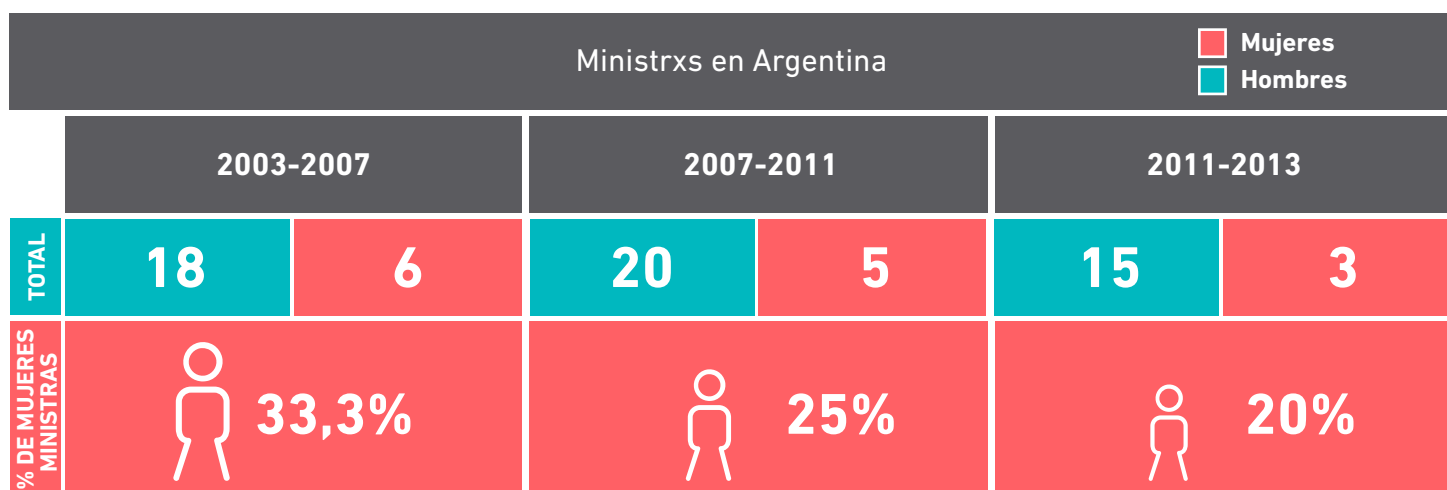


\*Fuente: Elaboración propia en base a INDEC, Dirección de Estadísticas Sectoriales en base a información derivada de la Encuesta Anual de Hogares Urbanos (EAHU). Tercer trim. 2012

# Desigualdad de género en Argentina

## Techo de Cristal o Piso Pegajoso

Las dificultades a las que se enfrentan las mujeres para acceder a cargos jerárquicos no solo se evidencia en el sector privado. En el Estado Nacional, incluso durante los mandatos de una presidenta mujer el porcentaje de mujeres ministras fue muy bajo, nunca durante la década 2003-2013 superó el tercio, es más, su participación decrece con el pasar de los años.



\*Fuente: Elaboración propia en base a INDEC, Datos suministrados por el Consejo Nacional de la Mujer. Año 2013