

ICAEP

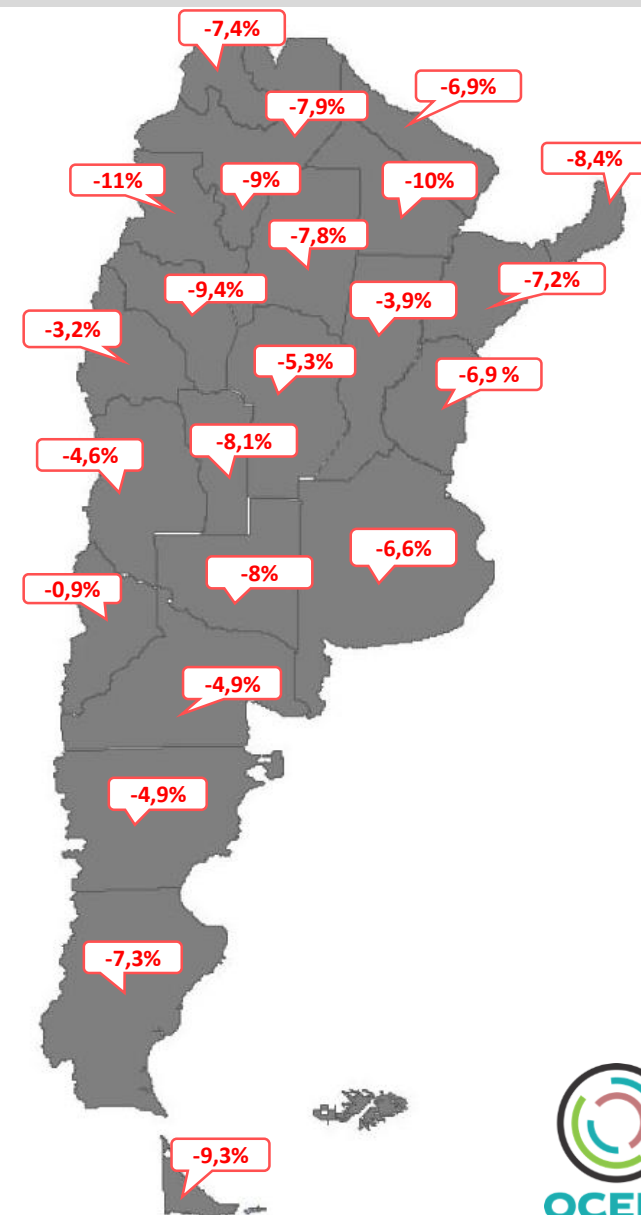
Indicador Comparable de Actividad Económica Provincial

II trimestre de 2019

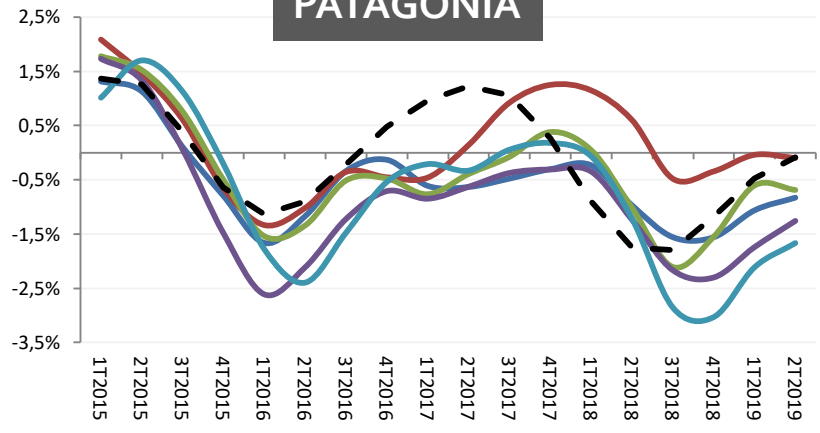


- El índice sin estacionalidad acumula por lo menos cinco trimestres de variaciones negativas en todas las provincias.
- El peor desempeño se observa en las provincias patagónicas que, salvo Neuquén gracias al impulso de Vaca Muerta, acumulan la mayor cantidad de períodos de caída en la actividad. En particular, Chubut y Santa Cruz, no logran recuperarse desde fines de 2015.
- El efecto de la devaluación y las políticas contractivas implementadas durante dicho año, quedan evidenciadas principalmente en el deterioro del indicador a partir del tercer y cuarto trimestre del 2018, donde se observan las caídas más pronunciadas.
- En particular para el período considerado, el principal deterioro se registra en el salario real y el empleo privado registrado, la demanda de energía eléctrica y el desplome de los patentamientos de vehículos cero kilómetro.
- La comparación interanual con respecto al segundo trimestre del año pasado, refleja caídas entre el 0,9% (Neuquén) y el 11% (Catamarca), encontrándose más de la mitad de las provincias con caídas superiores al 7% interanual.

ICAEP Var II trim 2019 vs II trim 2018

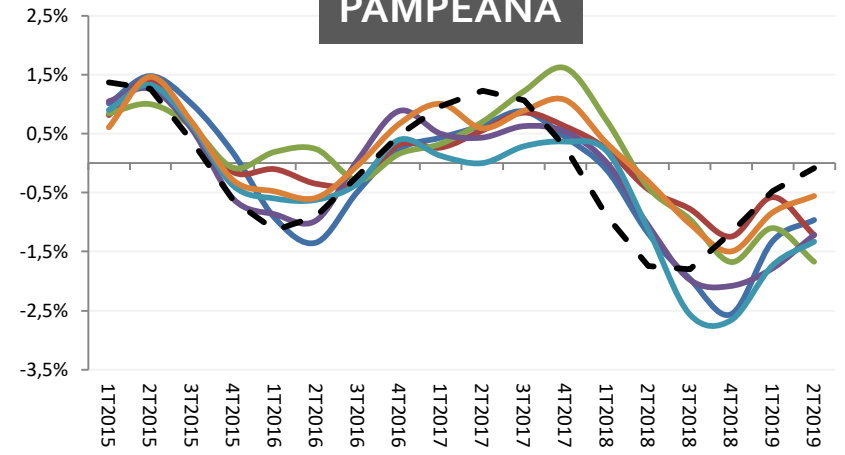


PATAGONIA



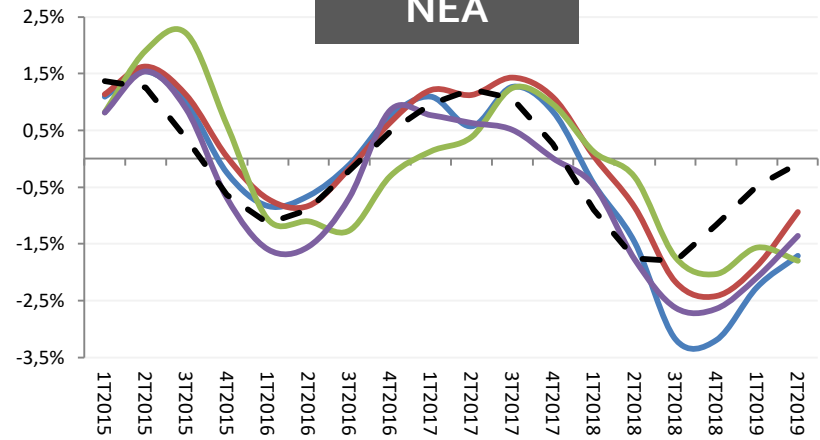
- Chubut
- Río Negro
- Tierra del Fuego
- Neuquén
- Santa Cruz
- EMAE

PAMPEANA



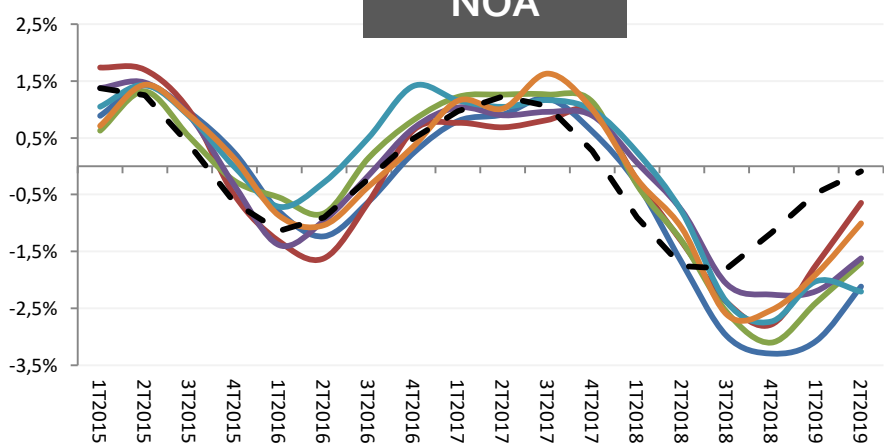
- PBA
- Entre Ríos
- La Pampa
- CABA
- La Pampa
- Santa Fe
- Córdoba
- EMAE

NEA



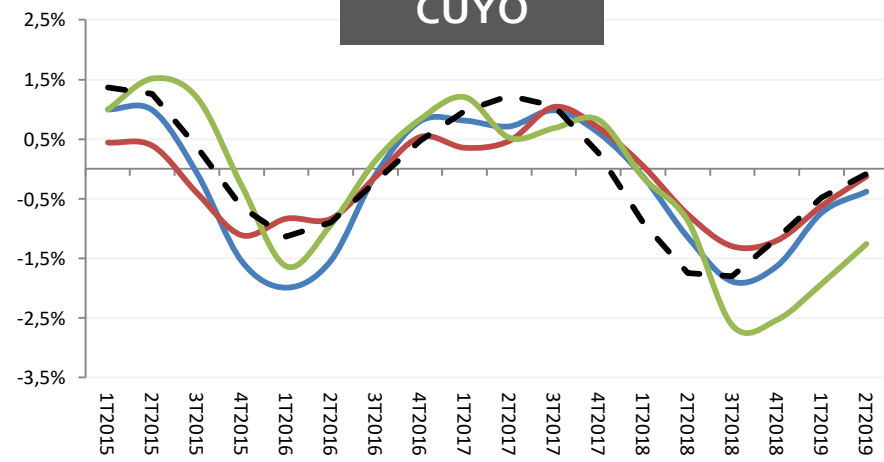
- Chaco
- Formosa
- Corrientes
- Misiones
- EMAE

NOA



- Catamarca
- La Rioja
- Tucuman
- Jujuy
- Salta
- Santiago del Estero
- EMAE

CUYO



- Mendoza
- San Luis
- San Juan
- EMAE

Anexo Metodológico

Se presenta un set de 24 indicadores coincidentes del nivel de actividad provincial con periodicidad trimestral. Se partió de un conjunto de diez variables correlacionadas con el nivel de actividad suponiendo que su dinámica responde a la evolución de un solo factor común dinámico no observable que subyace a todas: el nivel de actividad provincial. Al disponer de las mismas variables y una misma metodología, el set de indicadores es comparable.

Análisis Factorial Dinámico.

Esta metodología busca expresar la existencia de un factor común inobservable entre las series seleccionadas, representantes de la actividad económica provincial. En otras palabras, cuando se observa un conjunto de series temporales, aparece una gran cantidad de relaciones entre ellas que es difícil de interpretar: se supone que dichas relaciones tan numerosas y dispares son a su vez el resultado de una estructura latente más simple, en la que un número más reducido de variables inobservables afectan a las series observadas.

VARIABLE	UNIDAD DE MEDIDA	FUENTE
Recaudación IVA	<i>Pesos constantes</i>	AFIP
Depósitos del Sector Privado	<i>Pesos constantes</i>	BCRA
Créditos	<i>Pesos constantes</i>	BCRA
Demanda de Energía Eléctrica	<i>MWh (miles)</i>	CAMESSA
Ventas de Supermercados	<i>Pesos constantes</i>	INDEC
Salario Privado Formal	<i>Pesos constantes</i>	OEDE-MTSS
Empleo Privado Formal	<i>Miles de puestos</i>	OEDE-MTSS
Despachos de Combustible	<i>TEP</i>	Sec. Energía ENARGAS (GNC)
Patentamientos	<i>Cantidad</i>	ACARA
Cemento	<i>Toneladas</i>	AFCP
Exportaciones	<i>Pesos constantes</i>	INDEC

Como referencia se utilizó el EMAE tendencia ciclo. En el II trimestre de 2019 el indicador se despega de la evolución del ICAEP y se explica por comportamiento de la actividad agropecuaria que no forma parte del indicador comparable ya que no es una variable que sea común a todas las provincias. Asimismo, el ciclo en general acompaña la evolución del ICAEP.

